

РУКОВОДСТВО ПО УСТАНОВКЕ КОНДИЦИОНЕР

- Работа по установке должна выполняться только уполномоченным персоналом в соответствии с национальными стандартами монтажа электропроводки.
- После прочтения этого руководства по установке от начала до конца сохраните его для дальнейшего к нему обращения.

ТИП : Конвертируемый

СОДЕРЖАНИЕ

Требования к установке	Необходимые комплектующие	Необходимые инструменты
Меры предосторожности3	<input type="checkbox"/> Четыре винта типа «А» и пластиковые анкеры	<input type="checkbox"/> Уровнемер
Введение8	<input type="checkbox"/> Соединительный кабель	<input type="checkbox"/> Отвертка
Символы, используемые в настоящем руководстве8	<input type="checkbox"/> Карта руководства по установке	<input type="checkbox"/> Электродрель <input type="checkbox"/> Трубчатое сверло (ø25 мм, ø45 мм, ø70 мм)
Функциональные узлы8	<input type="checkbox"/> Трубы : Gas side3/8", 1/2" Жидкостные1/4"	<input type="checkbox"/> Уровень
Установка9	<input type="checkbox"/> Изоляционные материалы	<input type="checkbox"/> Набор электроинструмента
Комплектация9	<input type="checkbox"/> Дополнительная сливная труба (внешний диаметр15,5 мм)	<input type="checkbox"/> Указанные гаечные ключи 1,8 кг/м, 4,2 кг/м, 5,5 кг/м, 6,6 кг/м (набор зависит от номера модели)
Инструменты для установки9	<input type="checkbox"/> Два винта типа «В»	<input type="checkbox"/> Гаечный ключHalf union
Карта установки10		<input type="checkbox"/> стакан воды
Подбор места установки11		<input type="checkbox"/> Отвертка
Подготовительные работы перед установкой11		<input type="checkbox"/> Шестигранный гаечный ключ 4 мм
Монтаж установочной пластины (настенный монтаж)12		<input type="checkbox"/> Течеискатель
Монтаж анкерного болта и гайки (потолочный монтаж)12		<input type="checkbox"/> Вакуумный насос
Проверка водоотвода14		<input type="checkbox"/> Манометрическая станция
Сборка передней панели14		<input type="checkbox"/> Инструкция по эксплуатации/монтажу
Установка проводного пульта дистанционного управления15		<input type="checkbox"/> Термометр
Дополнительные операции с проводного пульта дистанционного управления17		<input type="checkbox"/> Пульт дистанционного управления, держатель
Настройка DIP–переключателя18		
Настройка управления группой19		

Меры предосторожности

Для предотвращения травмирования пользователя и других людей, а также причинения материального ущерба необходимо следовать инструкциям, приведенным ниже.

- Перед началом установки кондиционера внимательно прочтите руководство.
 - Ознакомьтесь с перечисленными здесь мерами предосторожности, поскольку они содержат важные моменты обеспечения безопасности.
 - Неправильная работа вследствие игнорирования инструкции приведет к ущербу или поломке.
- Серьезность опасности классифицируется следующим образом.

ВНИМАНИЕ

Этот символ указывает на возможность смерти или серьезной травмы.

ОСТОРОЖНО

Этот символ указывает на возможность травмы или только причинения материального ущерба.

- Значения символов, использованные в настоящем руководстве, соответствуют приведенным ниже.



Не поступайте следующим образом.



Следите за соблюдением данной инструкции.

ВНИМАНИЕ

■ Установка

Не пользуйтесь автоматическими выключателями, имеющими неисправности или рассчитанными на меньшую нагрузку. Подключать устройство следует только к номинальному напряжению.

- Существует риск возгорания или поражения электрическим током.

Для проведения электротехнических работ обращайтесь к поставщику, продавцу, квалифицированному электрику или в авторизованный сервисный центр.

- Не разбирайте и не ремонтируйте изделие. Существует риск возгорания или поражения электрическим током.

Всегда заземляйте изделие.

- Существует риск возгорания или поражения электрическим током.

Крепко закрепите панель и крышку блока выключателей.

- Существует риск возгорания или поражения электрическим током.

Всегда устанавливайте выделенную цепь и автоматический выключатель.

- Неправильная электропроводка или установка могут привести к возгоранию или поражению электрическим током.

Используйте автоматический выключатель или плавкий предохранитель должного номинала.

- Существует риск возгорания или поражения электрическим током.

Не меняйте и не удлиняйте силовой кабель.

- Существует риск возгорания или поражения электрическим током.

Не устанавливайте, не снимайте и не переустанавливайте агрегат самостоятельно.

- Существует риск возгорания, поражения электрическим током, взрыва или травмы.

Будьте осторожны при распаковке и установке изделия.

- Можно пораниться об острые края. Будьте особенно осторожны с краями упаковки и острыми кромками конденсатора и испарителя.

Для установки всегда пользуйтесь услугами поставщика или авторизованного центра.

- Существует риск возгорания, поражения электрическим током, взрыва или травмы.

Не устанавливайте изделие на неисправную монтажную стойку.

- Это может привести к травме, несчастному случаю или повреждению изделия.

Проверьте, чтобы место установки не разрушилось от времени.

- При разрушении основы кондиционер может упасть, причинив материальный ущерб, а также привести к повреждению имущества и травмам.

При проверке трубопроводов на протечку или продувки используйте вакуумный насос или инертный газ (азот). Не используйте сжатый воздух или кислород в присутствии горючих газов. Это может привести к возгоранию или взрыву.

- Возможен летальный исход, телесное повреждение, возгорание и взрыв.

■ Эксплуатация

Не включайте кондиционер надолго, если открыта дверь или окно и влажность воздуха очень высока.

- Образование конденсата может намочить или испортить мебель.

Не тяните силовой кабель и внимательно следите, чтобы он не был поврежден во время эксплуатации.

- Существует риск возгорания или поражения электрическим током.

Не кладите на электрический кабель тяжелые предметы.

- Существует риск возгорания или поражения электрическим током.

Не подключайте и не отключайте источник питания во время работы.

- Существует риск возгорания или поражения электрическим током.

Не прикасайтесь к выключателю мокрыми руками.

- Существует риск возгорания или поражения электрическим током.

Не размещайте рядом с силовым кабелем нагревательные и другие приборы.

- Существует риск возгорания или поражения электрическим током.

Не допускайте попадания воды внутрь устройства.

- Это может привести к возгоранию, отказу изделия или поражению электрическим током.

Не храните и не используйте горючий газ или другие горючие вещества рядом с кондиционером воздуха.

- Существует риск возгорания или отказа изделия.

Не пользуйтесь изделием длительное время в условиях ограниченного пространства.

- Это может привести к недостатку кислорода.

При утечке воспламеняемого газа перед включением изделия отключите газ и откройте окно, чтобы проверить помещение.

- Не пользуйтесь телефоном и электрическими выключателями.
Это может привести к возгоранию или взрыву

При возникновении странных звуков, запахов или дыма из изделия отключите автоматический выключатель или отсоедините кабель источника питания.

- Существует риск возгорания или поражения электрическим током.

Прекратите работу и закройте окно на время бури или урагана. Если возможно, до начала урагана уберите продукт от окна.

- Существует риск травмы, поражения электрическим током, взрыва или отказа изделия.

Не открывайте входную решетку изделия во время работы. (Не прикасайтесь к электростатическому фильтру, если прибор им оснащен.)

- Существует риск травмы, поражения электрическим током, взрыва или отказа изделия.

Если изделие протекает (оказалось залитым водой или попало в воду), обратитесь в авторизованный центр по техническому обслуживанию.

- Существует риск возгорания или поражения электрическим током.

Будьте осторожны, не допускайте попадания воды внутрь изделия.

- Существует риск травмы, поражения электрическим током, взрыва или отказа изделия.

Время от времени проветривайте изделие, если оно эксплуатируется рядом с плитой.

- Существует риск возгорания или поражения электрическим током.

Перед чисткой и техобслуживанием изделия отключите главный выключатель.

- Существует риск возгорания или поражения электрическим током.

Если изделие долго не использовалось, отсоедините разъем источника питания или отключите автоматический выключатель.

- Существует риск повреждения или поломки изделия, а также непредвиденные эффекты при его эксплуатации.

Будьте осторожны: убедитесь в том, что никто не наступил и не упал на наружный агрегат.

- Это может привести к травме или повреждению изделия.



ОСТОРОЖНО

■ Установка

Всегда проверяйте изделие на наличие утечки газа (хладагента) после установки или ремонта изделия.

- При низком уровне хладагента может произойти отказ изделия.

Чтобы обеспечить правильный водоотвод, установите сливной шланг.

- Плохое соединение может привести к утечке воды.

Держите изделие горизонтально даже во время установки.

- Избегайте вибрации или утечки воды.

Не устанавливайте изделие в местах, где шум или нагретый воздух от наружного агрегата может повредить соседям.

- Это может привести к возникновению проблем с соседями.

Перевозку и транспортировку изделия должны производить не менее двух человек.

- Избегайте травм.

Не устанавливайте изделие в местах, где оно будет подвержено непосредственному воздействию морского воздуха (солевого тумана).

- Это может привести к коррозии изделия. Коррозия, в частности, ребер конденсатора и испарителя может привести к неправильному функционированию изделия или недостаточной эффективности.

■ Эксплуатация

Избегайте длительного попадания холодного воздуха на кожу. (Не сидите под вытяжкой.)

- Это может причинить вред здоровью.

Не используйте изделие для не предназначенных для него целей — хранения пищи, произведений искусства и т. п. Это бытовой кондиционер, а не система точной заморозки.

- Существует риск повреждения или утраты имущества.

Не закрывайте входное или выходное отверстие.

- Это может привести к выходу изделия из строя.

Производите чистку мягкой тканью. Не пользуйтесь агрессивными моющими средствами, растворителями и т. д.

- Это может привести к возгоранию, поражению электрическим током или повреждению пластиковых деталей изделия.

Не прикасайтесь к металлическим деталям изделия при удалении воздушного фильтра. Вы можете порезаться!

- Это может привести к травмам.

Не вставляйте на изделие и не кладите на него предметы. (внешний агрегат)

- Существует риск возгорания или отказа изделия.

Всегда вставляйте фильтр плотно. Производите очистку фильтра раз в две недели или чаще.

- Грязный фильтр снижает эффективность работы кондиционера и может привести к поломке или неправильной работе изделия.

Не засовывайте руки или иные предметы во входные и выходное воздушные отверстия, когда кондиционер воздуха включен в сеть.

- Здесь есть острые и подвижные детали, которые могут стать причиной травмы.

Не пейте воду, отводимую из изделия.

- Это негигиенично и может нанести серьезный ущерб здоровью.

При проведении чистки или технического обслуживания кондиционера пользуйтесь устойчивым табуретом или стремянкой.

- Будьте осторожны и избегайте травм.

Заменяйте батареи в пульте дистанционного управления батареями того же типа. Не устанавливайте одновременно новые и старые батареи, а также батареи разного типа.

- Существует риск возгорания или поражения электрическим током.

Не пытайтесь разбирать или перезаряжать батареи. Не кидайте батареи в огонь.

- Это может привести к пожару или взрыву.

Если кислота из батарей попала на кожу или одежду, смойте ее теплой водой. Не пользуйтесь пультом дистанционного управления при протекании батарей.

- Содержащиеся в батареях химикаты могут вызвать ожоги и нанести другой вред здоровью.

При случайном попадании жидкости из батарей в полость рта почистите зубы и обратитесь к врачу. Не пользуйтесь пультом дистанционного управления при протекании батарей.

- Содержащиеся в батареях химикаты могут вызвать ожоги и нанести другой вред здоровью.

Введение

Символы, используемые в настоящем руководстве



Этот символ предупреждает о возможности поражения электрическим током.

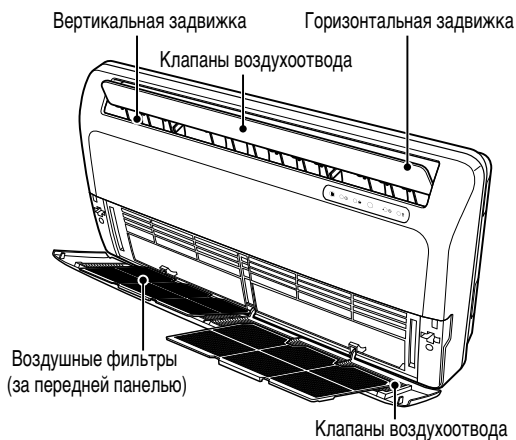


Этот символ предупреждает об опасности повреждения кондиционера.

ПРЕДУПРЕЖДЕНИЕ

Этот символ указывает на особые замечания.

Функциональные узлы

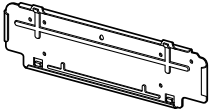



Установка

Прочтите руководство до конца, выполняя инструкции шаг за шагом.

Комплектация

Стандартные принадлежности

Название	Установочная пластина	Установочная пластина	(Дополнительно)
Количество	1 шт	4 шт	<ul style="list-style-type: none"> • Руководство Пользователя • Руководство по установке
Форма			

УСТАНОВКА ПРОВОДНОГО ПУЛЬТА ДИСТАНЦИОННОГО УПРАВЛЕНИЯ

- Поскольку датчик температуры в помещении находится на пульте дистанционного управления, то, чтобы обеспечить правильный замер температуры, ПДУ должен устанавливаться в месте, защищенном от прямого солнечного света, повышенной влажности и прямого доступа холодного воздуха. Устанавливайте пульт дистанционного управления на расстоянии 1,5 м над полом в области, где поддерживается средняя температура и хорошая циркуляция воздуха.

Не устанавливайте пульт дистанционного управления там, где на него будут оказывать влияние следующие факторы.

- Сквозняки или мертвая зона за дверью или в углу.
- Горячий или холодный воздушные потоки из канала.
- Источники тепла (от солнца или нагревательных приборов).
- Скрытые трубы и дымоходы.
- Неконтролируемые области (с внешней части стены позади пульта дистанционного управления).
- Данный пульт дистанционного управления оборудован 7-сегментным ЖКИ-дисплеем. Чтобы на нем правильно отображалась информация, пульт дистанционного управления должен быть установлен так, как показано на рис.1 (стандартная высота — 1,2-1,5 м от уровня пола).

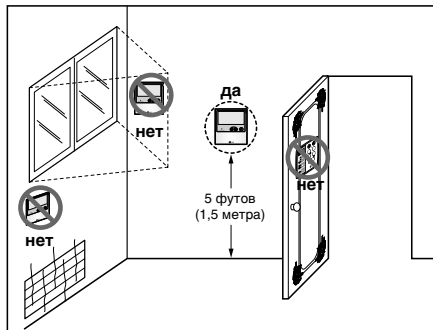
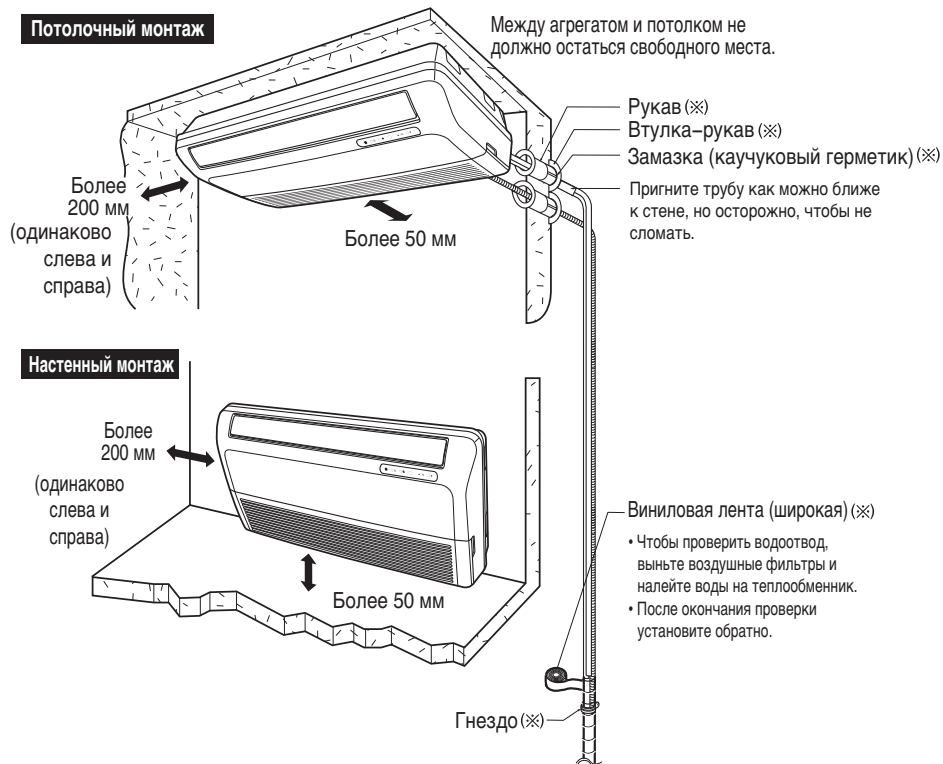


Рис.1. Типичное расположение пульта дистанционного управления

Карта установки

ПРЕДУПРЕЖДЕНИЕ Детали, которые необходимо приобрести перед началом установки. (※)



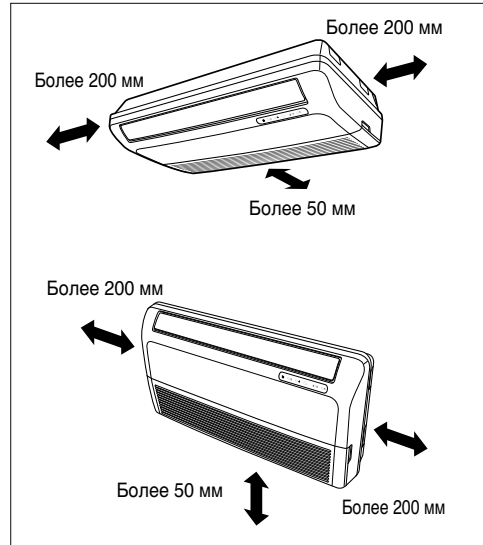
⚠ ОСТОРОЖНО

Кабель питания, подключенный к блоку, необходимо выбирать в соответствии со следующими спецификациями.

Выбор места установки

Внутренний агрегат

1. Не располагайте изделие вблизи источников тепла или пара.
2. Выбирайте место, в котором перед агрегатом не будет никаких препятствий.
3. Необходимо обеспечить удобный отвод конденсата от внутреннего агрегата.
4. Не устанавливайте агрегат рядом с дверью.
5. Убедитесь, что от стены до правого или левого края агрегата есть расстояние не менее 20 см. Агрегат должен устанавливаться на стене как можно ниже, при этом до пола должно остаться не менее 5 см.
6. Используйте магнитный искатель для гвоздей, чтобы избежать ненужного повреждения стены.



Подготовительные работы перед установкой

Снятие передней панели

1. Извлеките пять винтов.
2. Ослабьте зажимы в трех отмеченных местах.
3. Вытащите переднюю панель.

Удаление блокировки для трубы и боковой крышки

1. Потяните вверх боковую крышку с той стороны, с которой выполняется подключение, а затем отделите крышку.
2. Удалите блокировку отверстия для трубопровода с боковой крышки.

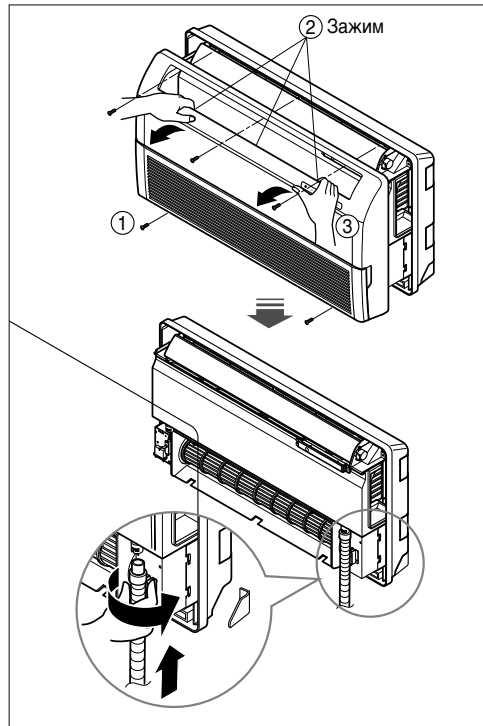
⚠ ОСТОРОЖНО

В целях безопасности зачистите отверстие от заусенцев.

предупреждение При прокладке трубопровода через стену позади агрегата удаление блокировки с боковой крышки не требуется.

Подключение сливного шланга

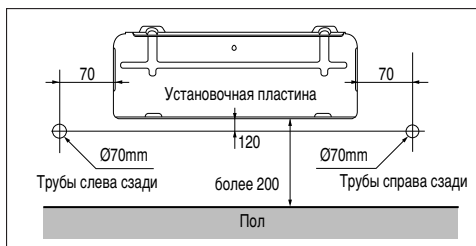
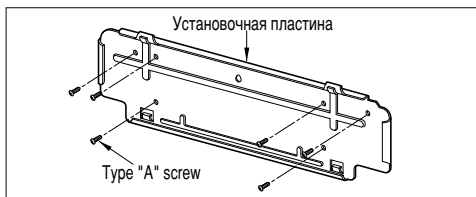
1. Удалите резиновую заглушку с той стороны, куда предполагается отвод конденсата.
2. Вставьте сливной шланг в поддон, после чего подключите его согласно рисунку.



Монтаж установочной пластины (настенный монтаж)

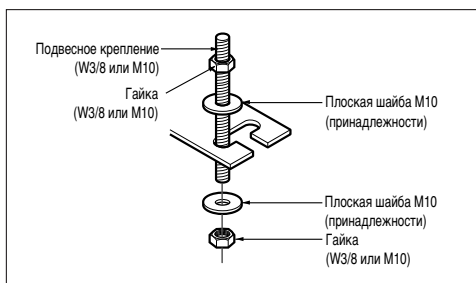
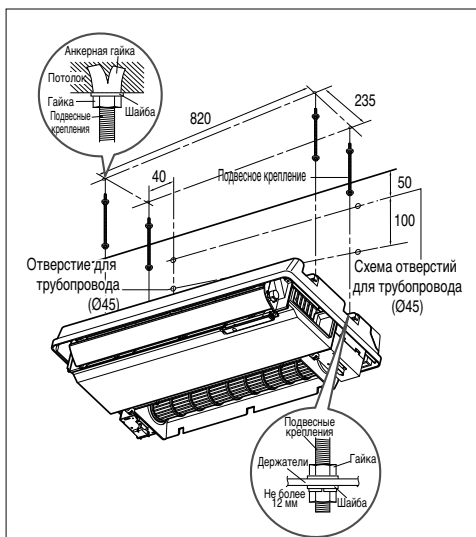
Стена должна быть достаточно прочной и крепкой, чтобы гасить вибрацию

1. Смонтируйте на стене установочную пластину винтами типа «А». Если монтаж производится на бетонной стене, используйте анкерные болты.
 - Смонтируйте установочную пластину горизонтально, выравнивая ее по центральной линии при помощи уровня.
2. Разметьте стену, наметив центральную линию. Важно также учесть предостережение, касающееся подведения проводов к выводам, которое обычно производится сквозь стены. Сверление отверстий в стене для подключения труб необходимо производить очень осторожно.



Монтаж анкерного болта и гайки (потолочный монтаж)

- Подготовьте 4 подвесных крепления (все они должны иметь одинаковую длину).
- Выберите и наметьте позиции для подвесного крепления и отверстия для трубы.
- Просверлите в потолке отверстие для анкерного болта.
- Вставьте анкерный болт и шайбу в подвесное крепление, чтобы закрепить его на потолке.
- Прочно закрепите подвесное крепление на анкерных болтах.
- Зафиксируйте держатели на подвесных креплениях (на глаз выравнивая уровень) при помощи гаек, плоских и пружинных шайб.
- При помощи подвесных креплений отрегулируйте уровень по уровнемеру в направлении слева-направо и назад-вперед.
- Отрегулируйте уровень в направлении сверху вниз при помощи подвесного крепления. После этого агрегат будет наклонен вниз таким образом, чтобы обеспечить водоотвод.



⚠ ОСТОРОЖНО

Хорошо затяните крепление и гайку, чтобы предотвратить выпадение агрегата.

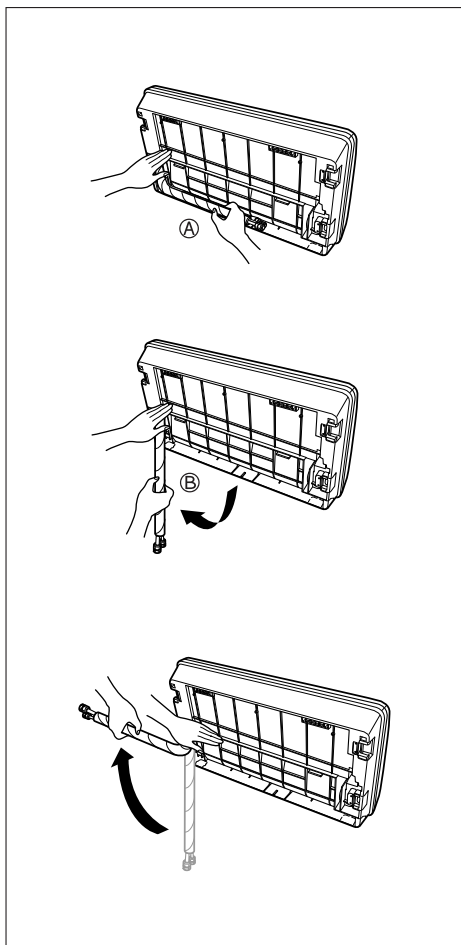
⚠ ОСТОРОЖНО

Сведения об установке для прокладки трубопровода справа. Следуйте инструкциям ниже.

Правильно

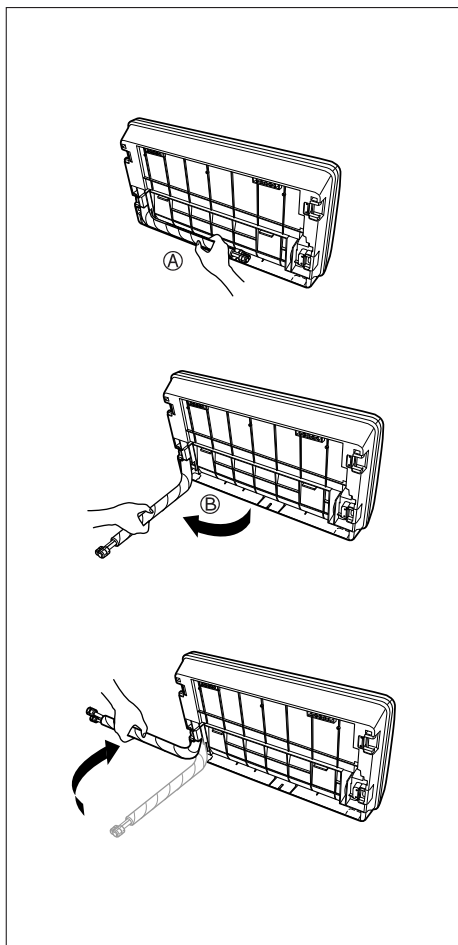
Для прокладки трубопровода слева следуйте инструкциям ниже.

1. Нажмите верхнюю часть захвата. (A)
2. Разверните трубопровод так, чтобы он медленно размотался. (B)
3. Пригните трубу влево от стойки.



Неправильно

1. Если трубы смогут гнуться влево-вправо, то это может привести к поломке трубопровода.



Проверка водоотвода

1. Установите ручные регуляторы направления воздуха в нужное положение (горизонтально).

Чтобы проверить работу водоотвода, выполните следующие действия.

1. Вылейте стакан воды на испаритель.
2. Убедитесь, что вода проходит по сливному шлангу без протечек и выходит из сливного трубопровода.

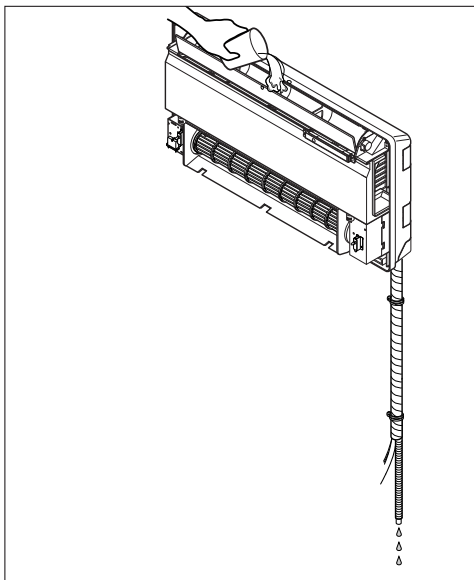
■ Проверка водоотвода

1. Извлеките воздушный фильтр.

- Чтобы вынуть воздушный фильтр, нажмите на планку и слегка потяните вверх.

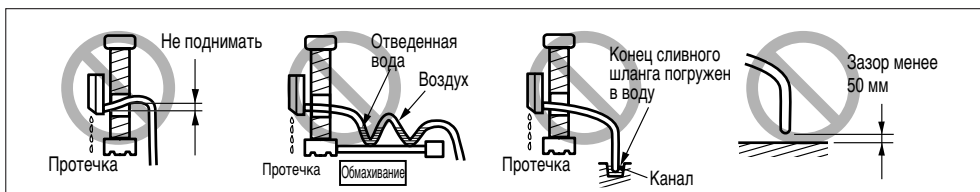
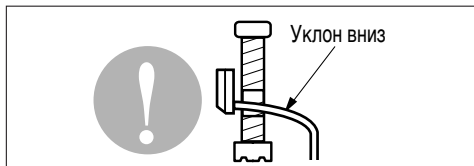
2. Проверка водоотвода.

- Вылейте 1–2 стакана воды на испаритель.
- Проверьте, отводится ли вода из внутреннего агрегата без утечки.



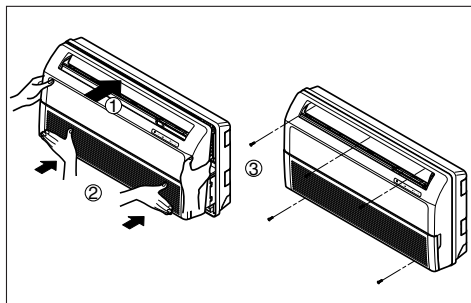
Водоотвод

1. Чтобы обеспечить правильный водоотвод, сливной шланг должен быть направлен вниз.
2. Не устанавливайте водоотвод следующим образом.



Сборка передней панели

1. Подвесьте переднюю панель крючками за пазы.
2. Надавите на переднюю панель.
3. Закрутите переднюю панель.

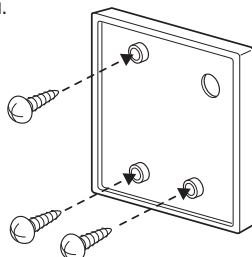


Установка проводного пульта дистанционного управления

1. С помощью винтов закрепите панель пульта дистанционного управления в выбранном месте.

- Следите за тем, чтобы панель не была изогнута, иначе пульт дистанционного управления будет работать с ошибками.

Устанавливайте панель пульта дистанционного управления в прилагаемом корпусе, если он входит в комплект поставки.



2. Кабель проводного пульта дистанционного управления можно установить в трех направлениях.

- Направление установки: настенная поверхность корпуса, вверх, вправо

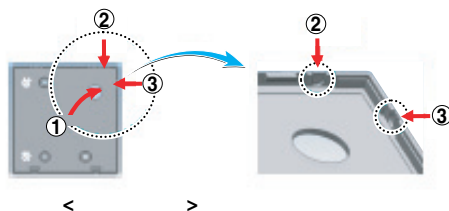
- При прокладке кабеля пульта дистанционного управления по верхней и правой стороне сначала удалите заглушку направляющей.

* Удалить заглушку направляющей.

① Настенная поверхность корпуса

② Верхняя направляющая

③ Правая направляющая



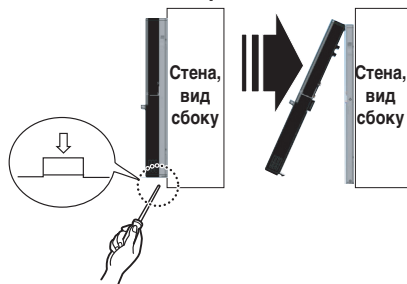
3. Закрепите в панели, установленной на поверхности стены, верхнюю часть пульта дистанционного управления, как показано на рисунке, а затем прижмите к панели нижнюю часть пульта дистанционного управления.

- Проследите за тем, чтобы между панелью и пультом дистанционного управления не было зазоров.

<Порядок подключения>



<Порядок снятия>

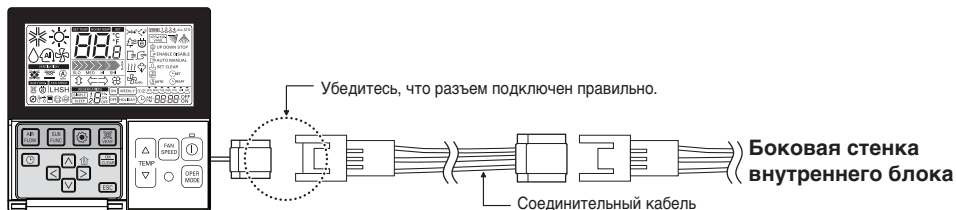


Снимайте пульт дистанционного управления с панели, как показано на следующем рисунке. Сначала вставьте в нижнее съемное отверстие отвертку и, вращая ее по часовой стрелке, снимите пульт дистанционного управления.

- Всего на пульте дистанционного управления имеется два съемных отверстия. Используйте их поочередно.

- При снятии пульта дистанционного управления соблюдайте осторожность и старайтесь не повредить внутренние элементы.

4. Соедините внутренний блок и пульт дистанционного управления с помощью соединительного кабеля.



5. Если расстояние между проводным пультом дистанционного управления и внутренним блоком превышает 10 м, используйте удлинитель.

⚠ ОСТОРОЖНО

При установке пульта дистанционного управления не утапливайте его в стене.

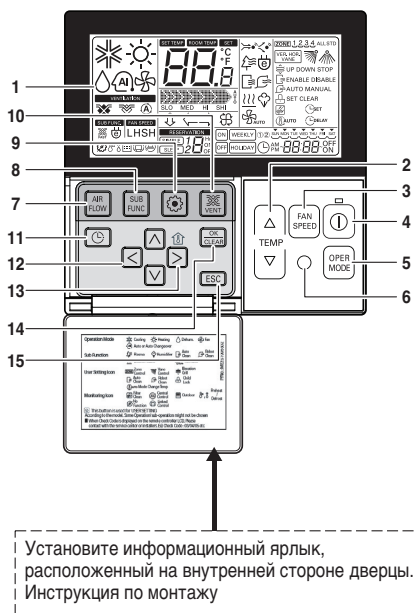
(Это может привести к повреждению датчика температуры.)


Не устанавливайте кабель длиной 50 м или более.

(Это может привести к некорректной работе контроллера.)

- При установке удлинителя проверьте направление подключения разъема на боковой части пульта дистанционного управления и сторону изделия, к которой производится подключение.
- Если вы установите кабель удлинителя в противоположном направлении, то разъем подключить не удастся.
- Технические характеристики кабеля удлинителя: 2547 1007 22# 2-жильный, 3-жильный 5-жильный или более в оплетке.

Наименование и функция проводного пульта дистанционного управления (дополнительно)



1. Экран индикации операции
2. Кнопка регулировки температуры
 - Она не предназначена для регулировки комнатной температуры, а температуры выходящего воздуха.
3. Кнопка выбора скорости вентилятора
 - Скорость вентилятора регулируется 3 режимами.
 - Средний и Низкий режимы одинаковы.
4. Кнопка ON/OFF (ВКЛ/ВЫКЛ)
5. Кнопка выбора режима работы
6. Приемник беспроводного пульта дистанционного управления
 - Некоторые изделия не принимают беспроводные сигналы.
7. Кнопка воздушного потока
8. Кнопка подфункции
9. Кнопка выбора функции
10. Кнопка вентиляции
11. Reservation
12. Кнопки вверх, вниз, влево, вправо
 - Для проверки внутренней температуры, нажать кнопку .
13. Кнопка отображения температуры в помещении
 - Только показывает комнатную температуру в отсрочку пульта ДУ.
 - При этом комнатная температура не регулируется.
 - В случае воздухозаборника, отображается только температура вокруг пульта ДУ. temperature around remote controller.
14. Кнопка установки/отмены
15. Кнопка выхода

- * Некоторые функции могут не работать и отображаться в соответствии с типом изделия.
- * Если проводной пульт ДУ не подключен, будет отображаться непонятное значение.

Модель: PQRCVSL0 (черный цвет)
PQRCVSL0QW (белый цвет)

Настройка DIP-переключателя

	Параметр	Описание	Настройка Выкл	Настройка Вкл	По умолчанию
SW1	Связь	Не доступен (По умолчанию)	-	-	Выкл
SW2	Цикл	Не доступен (По умолчанию)	-	-	Выкл
SW3	Групповое управление	Выбор режима ведущего или ведомого	Ведущий	Ведомый	Выкл
SW4	Режим сухого контакта	Выбор режима сухого контакта	Проводной/беспроводной пульт ДУ Выбор ручного или автоматического режима работы	Авто	Выкл
SW5	Монтаж	Непрерывная работа вентилятора	Удаление режима непрерывной работы	-	Выкл
SW6	Соединение нагревателя	Не доступен	-	-	Выкл
SW7	Соединение вентилятора	Выбор соединения вентилятора	Удаление соединения	Рабочий	Выкл
	Выбор лопасти (Консоль)	Выбор верхней/нижней стороны лопасти	Верхняя сторона + Нижняя сторона лопасти	Только верхняя сторона лопасти	
	Выбор региона	Выбор тропического региона	Универсальная модель	Тропическая модель	
SW8	И т.д.	Резерв	-	-	Выкл

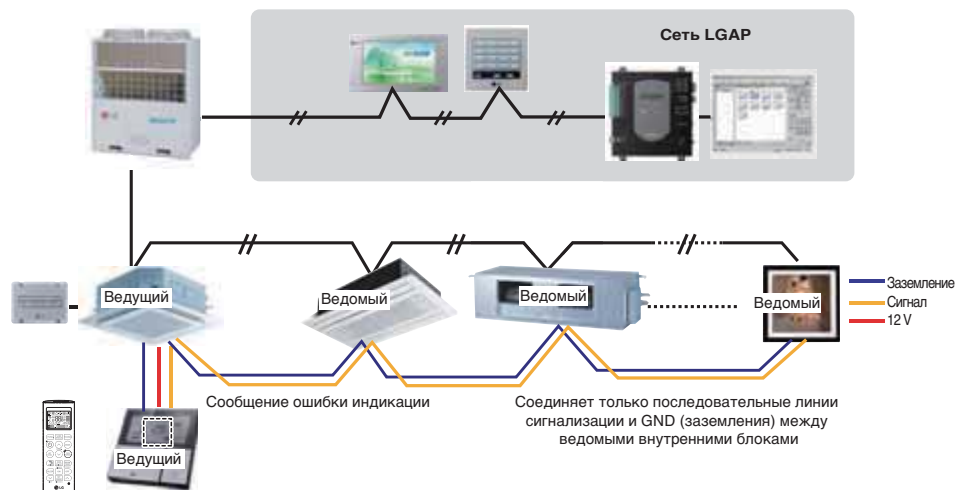
ОСТОРОЖНО

Для моделей Multi V, двухрядный выключатель 1, 2, 6, 8 должен быть **ВЫКЛ.**

Настройка управления группой

1. Управление группой 1

■ Проводной пульт дистанционного управления 1 + внутренние агрегаты

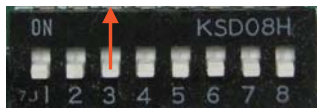


■ Двухрядный выключатель на печатной плате (внутренние блоки кассетного и канального типа)

① Настройка ведущего - No. 3 Выкл



② Настройка ведомого - No. 3 Вкл



- Можно управлять 16 внутренними блоками (макс.) с одного проводного пульта ДУ.
Настроить только один внутренний блок на режим Ведущего, настроить остальные на режим Ведомых.
- Можно подключать с любым типом внутренних блоков.
- Можно одновременно использовать беспроводной пульт ДУ.
- Можно одновременно подключать сухой контакт и центральный пульт управления.
 - Ведущий внутренний блок может распознавать только сухой контакт и центральный пульт управления.
 - В случае одновременной работы центрального и группового пультов управления, можно подключать стандартные внутренние блоки серии 2 или выше с февраля 2009 г.
 - В случае настройки центрального пульта управления, с центрального пульта управления можно управлять внутренними блоками после настройки адреса ведущего внутреннего блока.
 - Ведомый внутренний блок будет работать в качестве ведущего внутреннего блока.
 - Ведомый внутренний блок не может управляться отдельно с центрального пульта управления.
 - Некоторые пульты ДУ не работают одновременно с сухим контактом и центральным пультом управления. О дополнительной информации по этому вопросу обращайтесь к нам.

5. Любая ошибка во внутреннем блоке отображается на проводном пульте ДУ.

Для устранения ошибки во внутреннем блоке можно управлять отдельным внутренним блоком.

6. В случае группового управления можно использовать следующие функции.

- Выбор опций работы (работа/останов/режим/установка температуры)
- Управление скоростью потока воздуха (Высокая/Средняя/Низкая)
- Некоторые функции недоступны.

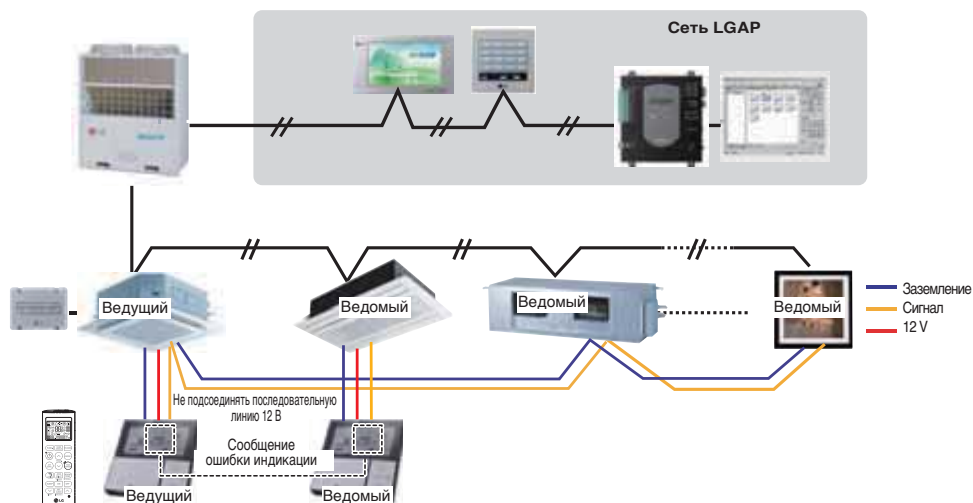
* Настраивать Ведущий/Ведомые внутренние блоки можно с помощью двухрядного выключателя на печатной плате.

* Можно подключать внутренние блоки с февраля 2009 г.
В других случаях обращайтесь LGE.

* Без настройки ведущего и ведомого могут возникать неисправности.

2. Групповое управление 2

■ Проводные пульты ДУ + Стандартные внутренние блоки



* Можно управлять N внутренними блоками с помощью M блоков пультов ДУ. ($M+N \leq 17$ блоков)

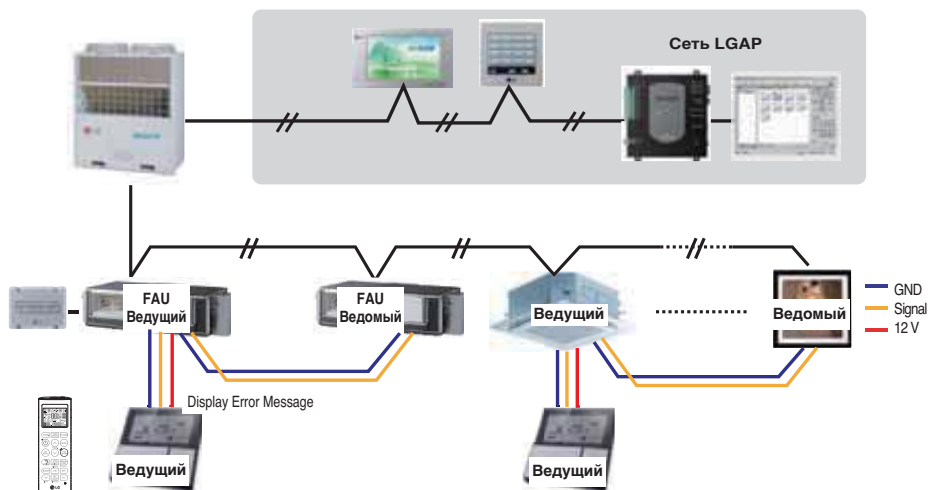
Настроить только один внутренний блок на режим Ведущего, настроить остальные на режим Ведомых.

Настроить только один пульт ДУ на режим Ведущего, настроить остальные на режим Ведомых.

За исключением этих условий, процедура аналогична Групповому управлению 1.

3. Групповое управление 3

■ Смешанное подключение внутренних блоков и воздухозаборников



※ При подключении стандартного внутреннего блока и воздухозаборника, отделить воздухозаборник от стандартных блоков.
(Так как настройка температуры отличается.)

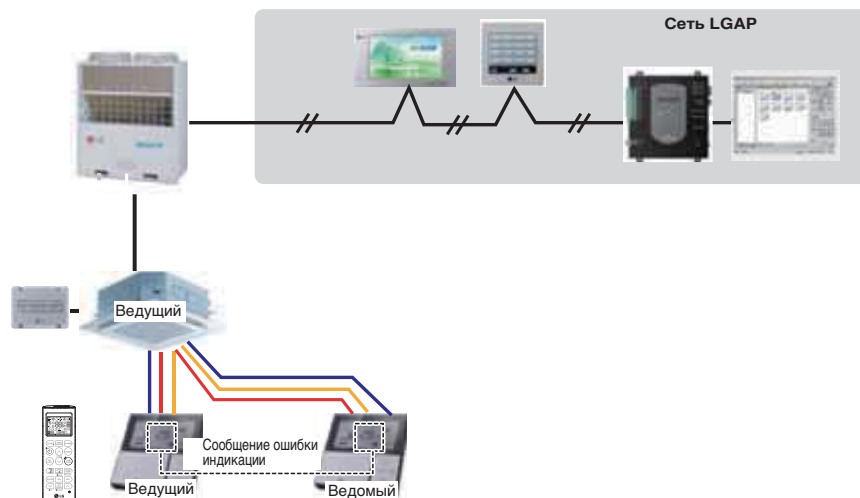
※ За исключением этих условий, процедура аналогична Групповому управлению 1.



* FAU: Воздухозаборник
Стандартный: Стандартный внутренний блок

4. 2 пульта ДУ

■ Проводной пульт ДУ 2 + Внутренний блок 1



1. Можно подключить два проводных пульта ДУ с одним внутренним блоком.
2. С любым типом внутреннего блока можно подключить два пульта ДУ.
3. Одновременно можно использовать беспроводной пульт ДУ.
4. Можно одновременно подключать сухой контакт и центральный пульт управления.
5. Любая ошибка во внутреннем блоке отображается на проводном пульте ДУ.
6. Нет пределов для функциональности внутренних блоков.

* Не более 2 проводных пультов ДУ можно подключить с 1 внутренним блоком.

5. Вспомогательное оборудование для настройки группового управления

Групповое управление можно настроить с помощью следующего вспомогательного оборудования.

2 внутренних блока +Проводной пульт ДУ	1 внутренний блок +Проводной пульт ДУ 2EA
<p>※ PZCWRCG3 кабель для подключения</p> <p>Ведущий</p> <p>Ведомый</p> <p>PZCWRCG3</p> <p>Ведущий</p>	<p>※ Кабель для подключения</p> <p>PZCWRC 2</p> <p>Ведущий</p> <p>Ведомый</p>

