

РУКОВОДСТВО  
ПОЛЬЗОВАТЕЛЯ

# КОНДИЦИОНЕР

Перед эксплуатацией устройства внимательно прочитайте данное руководство и сохраните его для использования в будущем.

НАСТЕННЫЙ  
Оригинальная инструкция

# СОДЕРЖАНИЕ

**Меры предосторожности .....3**

**Мероприятия перед эксплуатацией.....6**

**Описание устройства.....7**

**Инструкции по эксплуатации 7**

**Техническое обслуживание...8**

*Прежде чем обращаться в сервисный центр ..... 10*



## ДЛЯ ЗАМЕТОК

Запишите номер модели и заводской номер

**Номер модели:** \_\_\_\_\_

**Заводской номер:** \_\_\_\_\_

Они указаны на паспортной табличке сбоку каждого устройства.

**Продавец:** \_\_\_\_\_

**Дата покупки:** \_\_\_\_\_

■ Прикрепите чек к данной странице, чтобы можно было подтвердить дату покупки, а также для использования гарантии.



## ПРОЧТИТЕ ДАННОЕ РУКОВОДСТВО

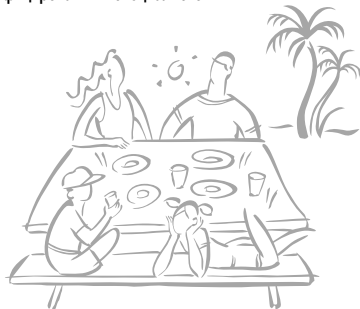
В руководстве вы найдете множество полезных советов по надлежащему использованию и техническому обслуживанию кондиционера. Простые профилактические меры с вашей стороны позволят вам сэкономить массу времени и денег в процессе эксплуатации кондиционера.

Вы найдете многие ответы на решение общих проблем в таблице поиска и устранения неисправностей. Предварительное ознакомление с таблицей "Советы по устранению неисправностей" может избавить вас от необходимости обращаться в сервисный центр.

## МЕРЫ ПРЕДОСТОРОЖНОСТИ



- Для ремонта и технического обслуживания данного устройства обращайтесь в официальный центр обслуживания.
- Для установки данного устройства обращайтесь к специалисту по установке.
- Кондиционер не предназначен для использования детьми или лицами с ограниченными возможностями без надзора.
- Маленькие дети должны быть под надзором во избежание игр с кондиционером.
- Если требуется заменить кабель питания, замену должен выполнять подготовленный специалист с использованием оригинальных запасных частей.
- Работы по установке должны проводиться в соответствии с национальными правилами по установке электрооборудования квалифицированным специалистом.



# Меры предосторожности

Во избежание телесных повреждений при использовании изделия, а также для предотвращения причинения материального ущерба необходимо следовать инструкциям, приведенным ниже.

- Несоблюдение данных указаний приведет к ущербу или поломке. Серьезность опасности классифицируется следующим образом.

**⚠ ПРЕДУПРЕЖДЕНИЕ!** Данный знак указывает на опасность летального исхода или тяжкого телесного повреждения.

**⚠ ВНИМАНИЕ!** Данный знак указывает на опасность телесного повреждения или причинения материального ущерба.

- Значение используемых в настоящем руководстве символов приводится ниже.



**Не поступайте следующим образом.**



**Следите за соблюдением данной инструкции.**

**⚠ ПРЕДУПРЕЖДЕНИЕ!**

## ■ Установка

Не пользуйтесь автоматическими выключателями, которые имеют неисправности или рассчитаны на меньшую нагрузку. Используйте этот прибор в специальной выделенной цепи.

- Существует риск возгорания или поражения электрическим током.

**Надежно закрепите панель и крышку блока управления.**

- Существует риск возгорания или поражения электрическим током.

**Не заменяйте и не удлиняйте силовую кабель.**

- Существует риск возгорания или поражения электрическим током.

**По вопросам установки обращайтесь к дилеру или в авторизованный сервисный центр.**

- Существует риск возгорания, поражения электрическим током, взрыва или травмы.

Для проведения электротехнических работ обращайтесь к поставщику, продавцу, квалифицированному электрику или в авторизованный сервисный центр.

- Не разбирайте и не ремонтируйте изделие самостоятельно. Существует риск возгорания или поражения электрическим током.

**Всегда используйте только отдельную электросеть и предохранитель.**

- Неправильное подключение проводов и плохой монтаж могут привести к пожару или поражению электрическим током.

**Не устанавливайте, не снимайте и не переустанавливайте прибор самостоятельно.**

- Существует риск возгорания, поражения электрическим током, взрыва или травмы.

**Не устанавливайте изделие на неисправную монтажную стойку.**

- Нарушение этих инструкций может привести к травме, несчастному случаю или поломке устройства.

**Всегда заземляйте устройство.**

- Существует риск возгорания или поражения электрическим током.

**Используйте автоматический выключатель или плавкий предохранитель необходимого номинала.**

- Существует риск возгорания или поражения электрическим током.

**Будьте осторожны при распаковке и монтаже изделия.**

- Можно пораниться об острые края. Будьте особенно осторожны с краями корпуса и ребрами конденсатора и испарителя.

**Не включайте автоматический выключатель или питание при условии, когда передняя панель, корпус, верхняя крышка, крышка блока управления сняты или открыты.**

- Несоблюдение данного указания может привести к возгоранию, взрыву, поражению электрическим током или к смерти.

**Убедитесь, что с течением времени место установки будет по-прежнему пригодным.**

- Если опора сломается, кондиционер может упасть с нее, что приведет к материальному ущербу, повреждению устройства и травмам людей.
- Возможен летальный исход, телесное повреждение, возгорание и взрыв.

При проверке трубопроводов на протечку или продувки используйте вакуумный насос или инертный газ (азот). Не используйте сжатый воздух или кислород в присутствии горючих газов. Это может привести к возгоранию или взрыву.

## ■ Эксплуатация

**Во время эксплуатации соблюдайте осторожность, чтобы не выдернуть и не повредить кабель питания.**

- Существует риск возгорания или поражения электрическим током.

**Не кладите на кабель электропитания никаких предметов.**

- Существует риск возгорания или поражения электрическим током.

**Не касайтесь изделия влажными руками.**

- Существует риск возгорания или поражения электрическим током.

**Не размещайте рядом с кабелем питания нагревательные и другие приборы, выделяющие тепло.**

- Существует опасность возгорания или поражения электрическим током.

**Не допускайте попадания воды в электрические детали.**

- Существует опасность возгорания, повреждения устройства или поражения электрическим током.

**Не храните и не используйте горючие вещества и газы вблизи устройства.**

- Существует риск возгорания или повреждения устройства.

**Не пользуйтесь изделием длительное время в условиях замкнутого пространства.**

- Это может привести к кислородному голоданию.

**При утечке горючего газа перед включением устройства отключите газ и откройте окно, чтобы проветрить помещение.**

- Не пользуйтесь телефоном и электрическими выключателями. Это может привести к возгоранию или взрыву.

**При появлении необычных звуков, запаха или дыма из изделия немедленно сразу же выключите прерыватель или отсоедините кабель питания.**

- Существует опасность возгорания или поражения электрическим током.

**Выключите кондиционер и закройте окно на время грозы или урагана. Если возможно, перед началом урагана извлеките устройство из окна.**

- Существует опасность травмы, поражения электрическим током, взрыва или отказа изделия.

**Не открывайте входную решётку устройства во время работы. (Не прикасайтесь к электростатическому фильтру, если устройство им оснащено.)**

- Существует опасность получения травмы, поражения электрическим током или отказа изделия.

**При попадании воды в изделие (заливание или затопление) свяжитесь с уполномоченным сервисным центром.**

- Существует риск возгорания или поражения электрическим током.

**Не допускайте попадания воды внутрь устройства.**

- Существует опасность возгорания, поражения электрическим током, взрыва или травмы.

**Регулярно проветривайте помещение с установленным оборудованием, если в этом помещении установлена плита, обогреватель и т. п.**

- Существует риск возгорания или поражения электрическим током.

**Отключите электропитание при чистке или обслуживании изделия.**

- Существует опасность поражения электрическим током.

**Примите меры для того, чтобы никто не мог встать или упасть на наружный блок.**

- Это может привести к телесному повреждению или повреждению устройства.

**Не включайте кондиционер надолго, если открыта дверь или окно и влажность воздуха очень высокая.**

- Возможна конденсация влаги на мебели, что может привести к ее повреждению.

**Не включайте автоматический выключатель или питание при условии, когда передняя панель, корпус, верхняя крышка, крышка блока управления сняты или открыты.**

- Несоблюдение данного указания может привести к возгоранию, взрыву, поражению электрическим током или к смерти.

**⚠ ВНИМАНИЕ!****■ Установка**

Всегда проверяйте изделие на утечку газа (хладагента) после установки или ремонта изделия.

- Низкий уровень хладагента может привести к повреждению устройства.

Для гарантии правильного дренажа установите сливной шланг.

- Неправильное соединение может привести к утечке воды.

Держите изделие ровно, даже во время монтажа.

- Избегайте вибрации или утечки воды.

Поднимать или перемещать устройство должны два или более человек.

- Избегайте получения травм.

**■ Эксплуатация**

Не подвергайте кожу прямому воздействию охлажденного воздуха в течение продолжительного времени. (Не сидите под струей воздуха.)

- Это может нанести вред здоровью.

Не используйте прибор для специальных целей, таких как хранение пищевых продуктов, произведений искусства и т. д. Это бытовой кондиционер, а не холодильная установка.

- Существует опасность повреждения или причинения ущерба имуществу.

Не перекрывайте входящий и выходной потоки воздуха.

- Это может привести к выходу устройства из строя.

Для очистки пользуйтесь мягкой тканью. Не применяйте сильные моющих средств, растворителей и т. д.

- Это может привести к возгоранию, поражению электрическим током или повреждению пластиковых деталей изделия.

Не прикасайтесь к металлическим деталям изделия при снятии воздушного фильтра. Они очень острые!

- Существует опасность телесных повреждений.

Не подвергайте кожу прямому воздействию охлажденного воздуха в течение продолжительного времени. (наружные блоки).

- Существует опасность получения травм или поломки изделия.

Всегда плотно вставляйте фильтр. Производите очистку фильтра раз в две недели или чаще, при необходимости.

- Грязный фильтр снижает эффективность кондиционера и может привести к неправильной работе или повреждению изделия.

Во время работы кондиционера не допускайте попадания рук или каких-либо посторонних предметов во входные и выходные воздушные отверстия.

- Внутри устройства имеются острые и подвижные детали, о которые можно пораниться.

Не пейте воду, отводимую из устройства.

- Это техническая вода, которая может нанести серьезный вред здоровью.

При чистке или проведении других действий по обслуживанию кондиционера используйте устойчивую подставку или стремянку.

- Будьте осторожны и избегайте получения травм.

## Мероприятия перед эксплуатацией

### Подготовка к эксплуатации

1. Свяжитесь со специалистом по установке для монтажа изделия.
2. Используйте выделенную цепь электропитания.

### Применение

1. Обдув прямым воздушным потоком в течение продолжительного времени вреден для здоровья. Не подвергайте обитателей помещения, животных и растения обдуву прямым воздушным потоком в течение длительного времени.
2. Когда используете кондиционер вместе с печками или другими нагревательными приборами, проветривайте помещение из-за возможной нехватки кислорода.
3. Не используйте этот кондиционер для неуказанных особых целей (например, для сохранения высокоточных устройств, пищи, домашних животных, растений и предметов искусства). Такое применение может быть причиной повреждения деталей.

### Чистка и техническое обслуживание

1. Не прикасайтесь к металлическим деталям изделия при снятии воздушного фильтра. Острые металлические края травмоопасны.
2. Не используйте воду для чистки кондиционера. Воздействие воды может нарушить изоляцию и привести к поражению электрическим током.
3. Перед чисткой блока убедитесь, что питание и рубильник выключены. Во время работы вентилятор вращается с очень большой скоростью. Существует риск получения травмы, если во время чистки внутренних деталей устройства случайно включится его питание.

### Услуга

По вопросам ремонта и технического обслуживания обращайтесь к своему уполномоченному сервисному дилеру.

## Описание устройства

Здесь приводится краткая вводная информация о внутренних блоках.

### Внутренние блоки



## Инструкции по эксплуатации

### Функция автоматического перезапуска

В случае возобновления питания после сбоя функция автоматического возобновления работы автоматически вернет устройство к тем настройкам, которые использовались до отключения питания.

# Техническое обслуживание

## ⚠ ВНИМАНИЕ!

Перед выполнением любого обслуживания отключите систему от сети электропитания.

Не используйте:

- Воду с температурой выше 40 °С. Это может вызвать деформацию и/или обесцвечивание.
- Летучие вещества.

Они могут повредить поверхности кондиционера.

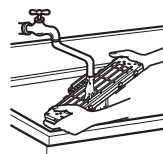
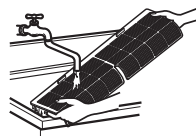


## Воздушные фильтры

Необходимо проверять и при необходимости чистить воздушные фильтры за передней решеткой не реже одного раза в 2 недели.

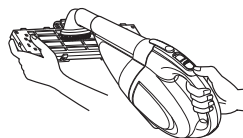
Процедура снятия фильтров показана на схеме для каждой отдельной модели. Очистите фильтр с помощью пылесоса или теплой водой.

Если грязь полностью не удалена, промойте фильтр в теплой воде с нейтральным моющим средством. После промывки хорошо просушите фильтры в тени.



## Plasma Filters

Плазменные фильтры. Необходимо проверять и чистить плазменные фильтры, расположенные за воздушными фильтрами, каждые 3 месяца или чаще, при необходимости. Процедура снятия фильтров показана на схеме для каждой отдельной модели. Для очистки фильтров используйте пылесос. Если фильтр загрязнен, промойте его водой, хорошо просушите его в тени и затем установите обратно.



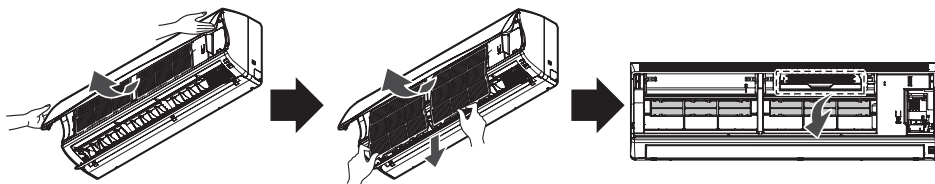
## Дезодорирующие фильтры

Снимите дезодорирующие фильтры, находящиеся за воздушным фильтром, и поместите их под прямые солнечные лучи на 2 часа. После этого установите фильтры обратно.

## Снятие фильтров

*Два различных метода открытия передней панели, основанные на типах кондиционеров, как показано ниже;*

**Тип 1:** Откройте переднюю панель, как показано на рисунке. Для снятия воздушного фильтра осторожно нажмите на защелку фильтра. После удаления воздушного фильтра удалите плазменный и дезодорирующий фильтры, легко потянув их вперед.



## ⚠ ВНИМАНИЕ!

В течение 10 секунд после открытия решетки воздухозаборника не прикасайтесь к плазменному фильтру: существует риск поражения электрическим током.



**Если кондиционер не будет использоваться продолжительное время.**

Если кондиционер не будет использоваться продолжительное время, следуйте указаниям.

- 1** Включите кондиционер на 2—3 часа со следующими настройками.
  - Тип операции : режим вентиляции.
  - Это позволит просушить внутренние механизмы.

- 2** Отключите автоматический выключатель.

**ВНИМАНИЕ!**

Если кондиционер не будет использоваться продолжительное время, выключите автоматический выключатель. Скопившаяся грязь может привести к возгоранию.

**Полезная информация**

Воздушные фильтры и экономия электроэнергии.  
Если воздушный фильтр забит пылью, мощность охлаждения будет падать, и 6 % электроэнергии, потребляемой кондиционером, будет расходоваться впустую.

Если вы снова собираетесь использовать кондиционер.

- 1** Почистите воздушный фильтр и установите его во внутренний блок. (Информацию по очистке фильтра см. на стр. 8)
- 2** Проследите, чтобы воздухозаборное и воздуховыпускное отверстия внутреннего и наружного блоков не были перекрыты.
- 3** Проверьте правильность подключения провода заземления. Он может быть подключен к стенке внутреннего блока.

**Советы по эксплуатации**

Не допускайте переохлаждения помещения.

Это вредно для здоровья, а также приводит к повышенному энергопотреблению.

Плотно закройте двери и окна.

Не раскрывайте двери и окна слишком широко, чтобы сохранить в помещении прохладный воздух.

Закрывайте шторы и занавески.

Во время работы кондиционера избегайте попадания в помещение прямых солнечных лучей.

Регулярно очищайте воздушный фильтр.

Засорение воздушного фильтра уменьшает воздушный поток и снижает эффект охлаждения и осушения воздуха. Производите очистку не реже одного раза в две недели.

Поддерживайте в помещении постоянную температуру.

Для поддержания постоянной температуры в помещении отрегулируйте направление воздушного потока по вертикали и горизонтали.

Периодически проветривайте помещение.

Поскольку окна постоянно закрыты, рекомендуется время от времени их открывать для проветривания.

## Прежде чем обращаться в сервисный центр...



### Советы по устранению неисправностей! Экономьте время и деньги!

Прежде чем обращаться за помощью для ремонта или технического обслуживания, обратитесь к приводимой ниже таблице возможных неисправностей... Если неисправность устранить не удалось, обратитесь к своему поставщику.

|   |  |  |   |
|---|--|--|---|
| <p><b>Кондиционер не работает.</b></p>  | <p><b>В помещении стоит специфический запах.</b></p>   | <p><b>Возможно, происходит утечка конденсата из кондиционера.</b></p>  | <p><b>Кондиционер не работает примерно 3 минуты после перезапуска.</b></p>  |
| <ul style="list-style-type: none"> <li>• Правильно ли настроен таймер?</li> <li>• Возможно, сгорел предохранитель или сработал автоматический выключатель.</li> </ul>   | <ul style="list-style-type: none"> <li>• Проверьте, не исходит ли запах от влажных стен, ковров, мебели или одежды, находящейся в помещении.</li> </ul>  | <ul style="list-style-type: none"> <li>• Конденсат возникает, когда поток воздуха из кондиционера охлаждает теплый воздух в помещении.</li> </ul>  | <ul style="list-style-type: none"> <li>• Срабатывание защитного механизма.</li> <li>• Подождите три минуты, и кондиционер заработает.</li> </ul>          |
| <p><b>Недостаточная эффективность охлаждения или нагревания воздуха.</b></p>  | <p><b>Повышенный шум при работе кондиционера.</b></p>  | <p><b>Слышится потрескивание.</b></p>  | <p><b>Индикация на дисплее пульта ДУ нечеткая или вообще не видна.</b></p>  |
| <ul style="list-style-type: none"> <li>• Проверьте, не засорен ли воздушный фильтр. См. инструкции по чистке фильтра.</li> <li>• Возможно, в помещении было очень жарко при первом включении кондиционера. Немного подождите, пока температура понизится.</li> <li>• Возможно, неправильно задана температура.</li> <li>• Проверьте, не перекрыты ли воздухозаборное и воздуховыпускное отверстия внутреннего блока.</li> </ul> | <ul style="list-style-type: none"> <li>• Шум напоминает звук текущей воды.                             <ul style="list-style-type: none"> <li>- Этот звук издает фреон, циркулирующий внутри кондиционера.</li> </ul> </li> <li>• Шум напоминает звук сжатого воздуха, выходящего в атмосферу.                             <ul style="list-style-type: none"> <li>- Такой звук является результатом процесса осушения воды внутри агрегата.</li> </ul> </li> </ul> | <ul style="list-style-type: none"> <li>• Это звук расширения/сжатия передней панели или других элементов конструкции вследствие изменения температуры.</li> </ul> <div data-bbox="583 1078 790 1186" style="background-color: #cccccc; padding: 5px; margin: 10px 0;"> <p><b>Значок фильтра (светодиод) включен.</b></p> </div> <ul style="list-style-type: none"> <li>• Очистив фильтр, одновременно нажмите кнопку таймера и кнопку ◀ на пульте проводного ДУ на 3 секунды.</li> </ul> | <ul style="list-style-type: none"> <li>• Не сели ли батарейки?</li> <li>• Проверьте, соблюдена ли полярность (+) и (-) при установке батареек.</li> </ul> |

#### ПРИМЕЧАНИЕ

**ВОДОСТОЙКОСТЬ:** наружная часть данного устройства обладает ВОДОСТОЙКОСТЬЮ. Внутренний блок не обладает водостойкостью, поэтому его следует оберегать от попадания воды.



[Производитель] LG Electronics Inc, Республика Корея,  
Кёнганнам, Чангвон, Сёнган, Ванам-ро, 84, завод Чангвон №2  
[Manufacturer] LG Electronics Inc. Changwon 2nd factory  
84, Wanam-ro, Seongsan-gu, Changwon-si, Gyeongsangnam-do, KOREA